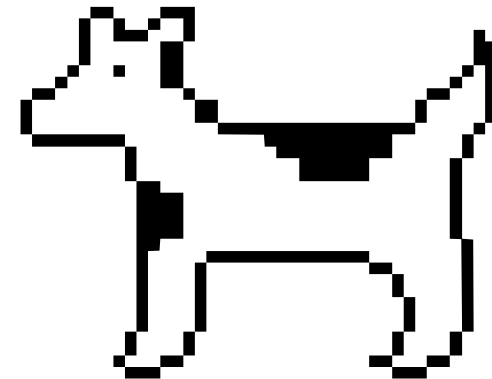




うかべん大阪#2
林檎の何か事情

話すひと：しお

食卓塩 - <http://tablesalt.xxxxxxxx.jp/>





もくじ

0. はじめに
1. 偽林檎のかんたんな紹介
2. 実際に動かしてみよう
3. 偽林檎の操作説明
4. 偽林檎とつきあうコツ
5. さいごに





0. はじめに

今日のこの講義は、界限においてかなり少ないMacユーザが、MacOSX環境でどのようにゴーストたちを立たせているのか、偽林檎はどんなベースウェアなのか、をWindowsユーザに知ってもらうことを目的としています。ですので、技術的につっこんだ内容ではありません。理由は下の項目をご覧ください。

この講義をしている人は、偽林檎にそんなにくわしくありません

WindowsユーザのデベロッパがSSPなどのベースウェアを熟知している訳でないように、私も偽林檎を熟知している訳ではありません。

ちょっとズレたり違うことを言っている可能性があります。

偽林檎の1ユーザ例として聞いてください。





1. 偽林檎の簡単な紹介

偽林檎について

偽林檎は、Phonohawkさんにより開発されている、MacOSX唯一のベースウェアです。SSPほど開発は頻繁ではないものの、1年に1~2回ベースでバージョンアップされています。現在のバージョンは、安定版の#109と開発中のunstableが存在します。

偽林檎の機能

ゴーストを楽しむのに必要な基本的機能(ユーザのコミュニケートや着せ替えなど)以外の機能は、外部アプリケーションを利用します。

例えばSSTPボトルを受け取ったり、iTunesの曲を通知させたり、といった機能を追加したい場合は、偽林檎と同時にその機能を持った別アプリケーションを立ち上げておきます。



SSTPボトルクライアント
BotCill



iTunes再生曲情報通知アプリケーション
SSTunes・SSTP_daemon





2. 実際に動かしてみよう

偽林檎にはCROWのようにデフォルトゴーストというのが存在しないので、ユーザが最初に自分の好きなゴーストを用意する必要があります。

今日はMacのデモゴーストとして、Ringhostのあくあ(華和梨8)で説明します。

あくあはMacの話題に特化した、Mac好きにはたまらないゴーストです。



個人的に統計する、偽林檎でゴーストが動く割合

個人的な統計では、自分の偽林檎に入れたゴーストのうち、きちんと正常動作するものはだいたい6割くらいです。

あとの4割は、オーナードローメニューが出なかつたりするけど動くのが3割、何をどうしても動かないのが1割といったところです。

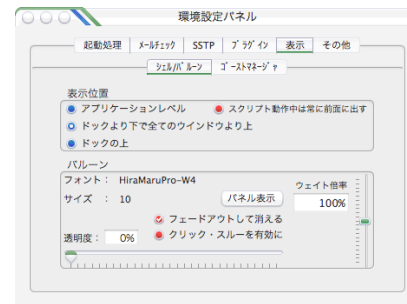




3. 偽林檎の操作説明

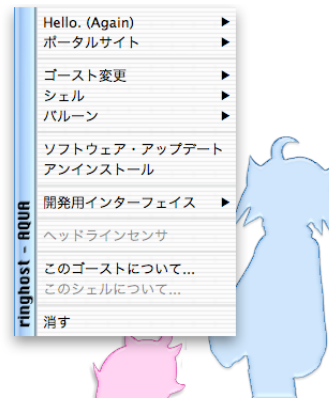
環境設定

本体の設定です。
基本的な機能と情報表示
だけなので、シンプル
で項目も少ないです。



オーナードロームニュー

Materiaとよく似た配
列・表示です。
ゴーストの操作に必要
なメニューはそろって
います。
(右のメニューはあくあ
のときに表示される内
容です。)



ゴーストマネージャ

各ゴーストの一覧です。
ゴーストごとのシェルとバルーンの
設定がタブで切り替えられて
便利です。これを使うと、シェルと
バルーンを起動前に変えてしま
うこともできます。
シェルのサムネイルには対応して
いませんが、バルーンのサムネ
イルには対応しています。





4. 偽林檎とつきあうコツ

いくつかMacでゴーストを動かす上でポイントがあります。

ゴーストの使用偽AIの選択

偽林檎では、動きやすい偽AIと動かしづらい偽AIがあります。

ほぼ動く偽AI — 華和梨・里々

ただし里々については、SSP独自機能を多量に使っていたりギリギリで動くような仕様から外れた書き方をすると、挙動があやしくなります。

必ずしも動くわけではない偽AI — 文5・YAYA

文5はだいたい動くのですが、使用している文5のバージョンにより動かなかったり一部機能が制限される場合があります。YAYAも文5とほぼ同じです。

プラグインがないのになぜか動く — 美坂

美坂を使っているゴーストが少ないので、必ずとは言い切れませんが、私が試した限りではなぜか動きます。





4. 偽林檎とつきあうコツ

.dllファイル(SAORIなど)を減らす

ssu.dll以外のdllは偽林檎では読めません。

SAORIはすべて無視されますので、例えばおすわり機能のついたゴーストは、デスクトップ下に座りっぱなしになります。MAKOTO.dllについては、MAKOTO.dllがghost/masterに入っている場合、¥0側しか出ない、¥1と交互に出るなどの症状が出ます。

シェルに入っているMAKOTO.dllは、特に症状はありませんが、やはり無視されます。

SSP独自機能を使わない

これは偽林檎に限ったことではないですが、SSP独自の機能を使いすぎると偽林檎でスクリプトがバルーンに表示されたり、不具合を起こすことがあります。

以上のコツ以外に使っているうちに覚えていくような、微妙なものもあります。





5. さいごに

だいたいMacユーザがどんな感じでゴーストを立たせているかをざっと説明しました。
限られた時間でちょっと説明しただけなので、もしかしたら4.の不便なところばかり目につくかもしれません。
が、逆を返せば不便をしてでもゴーストを動かしたいユーザがMacには多いということです。

総数としてはMacユーザはかなり少ないので、いないものとしてゴーストの開発をしても、たぶんゴーストのDL数にそんなに変化はないでしょう。
でもちょっとだけ気にとめていただいて、Macで動くゴーストが増えればいいな、と願っています。

以上です。
ありがとうございました。

